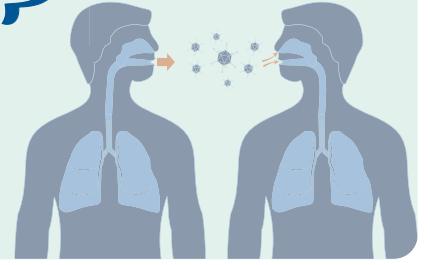


# የሳንባ ነቀርሳ (ቲቢ) በሽታ

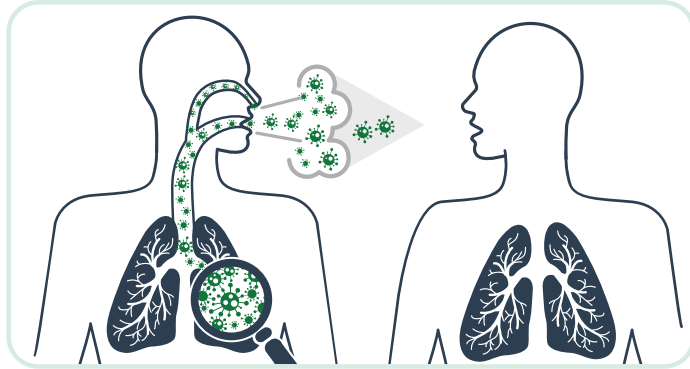
ምርመራዎችዎቹ የሳንባ ነቀርሳ ወይም የቲቢ በሽታ እንዳለብዎ ያሳያሉ።

- የቲቢ በሽታ በመድሀኒት ሊደን ይችላል።
- አንዳንድ የቲቢ በሽታ ያላቸው ሰዎች በሽታውን ወደ ሌሎች ሰዎች ሊያስተላልፉ ይችላሉ።



## የሳንባ ነቀርሳ በሽታ (ቲቢ) እንዴት እንደያዘኝ?

ማንኛውም ሰው የቲቢ በሽታ ሊይዘው ይችላል። ሳንባው ውስጥ ቲቢ ያለበት ሰው ሲሰል፣ ሲያስነጥስ፣ ወይም ሲያወራ፣ የቲቢ ጀርምቶች ወደ አየር ይወጣሉ። ማንኛውም ሰው አጠገብ ካለ ጀርምቶቹን ወደ ሳንባው ውስጥ መተንፈስ ይችላል። በእጅ ሰላም ከማለት፣ ወይም ከምግብ፣ የምግብ ሳህን፣ ልብስ ወይም ሌሎች ነገሮች ቲቢ ማስተላለፍ አይችሉም።



የቲቢ ጀርምቶች ወደ ሰውነትዎ ሲገቡ “ይተኛሉ”። “የተኛ” የቲቢ ጀርምቶች ህመም ያሳምምዎትም። ይህ ደግሞ “ላተንት የቲቢ መለከፍ” ወይም “LTBI” ተብሎ ይጠራል። LTBI ለአጭር ጊዜ ወይም ደግሞ ለብዙ አመታት ሊቆይ ይችላል። የቲቢ በሽታ የሚታመሙት ጀርምቶች “ከእንቅልፋቸው ሲነሱ” እና ማደግ ሲጀምሩ ነው። ይህ ደግሞ የቲቢ በሽታ ተብሎ ይጠራል።

## ዶክተሮች ለቲቢ ምን ዓይነት ምርመራ ያደርጋሉ?

ላተንት የቲቢ በሽታ ካለብዎት ለማወቅ የቲቢ ምርመራ በቆዳ ወይም በደም ምርመራ በኩል ይደረጋል።

የቲቢ ጀርምቶች ሳንባዎችዎን እንደጎዱ ወይም እንዳልጎዱ ለማወቅ የደረት ራጅ ይደረጋል።

አክታ በመሳል ከሳንባዎ የሚወጣ ነገር ነው። የቲቢ ጀርምቶች በሳንባዎ ውስጥ መኖራቸውን ለማወቅ አክታው ይመረመራል።

## የቲቢ በሽታ በሰውነቴ በምን አይነት መልኩ ይጎደዋል?

የቲቢ በሽታ ብዙውን ጊዜ ሳንባዎ (የሳንባ ነቀርሳ) ውስጥ ይነካል። ቲቢ ሌሎች የሰውነትዎን ክፍሎችም ሊጎዳ ይችላል።

በሳንባዎ ውስጥ የቲቢ በሽታ ካለብዎ የሚከተሉትን ምልክቶች ሊያዩ ይችላሉ፤

- ለብዙ ሳምንታት መሳል
- በሚስሉነት ጊዜ ደም ማሳየት
- ክብደት መቀነስ
- አለመራብ
- ሌሊት ላይ መላብ
- ትኩሳት
- መድከም

በሌላ የሰውነትዎ ክፍል ውስጥ የቲቢ በሽታ ካለብዎት ደግሞ ምልክቶቹ ከዚህ የተለየ ይሆናሉ።

### የቲቢ በሽታ ሊጎደባቸው የሚችሉ ቦታዎች

## እንዴት ነው ከበሽታው ሊሻለኝ የሚችለው?

የቲቢ ጀርምቶችን ለመግደል ሐኪም ማየት እና የቲቢ መድሃኒት መውሰድ ያስፈልግዎታል።

የቲቢ ጀርምቶች ጠንካራ ናቸው ። ለረጅም ጊዜ ይኖራሉ። መድሃኒቱን መውሰድ ከጀመሩ ከጥቂት ሳምንታት በኋላ ህመሙ ይሻልዎታል። ሁሉም ጀርምቶች መሞታቸውን ለማረጋገጥ ቢያንስ ቢያንስ ለስድስት ወራት ምናልባትም ከዛ ረዘም ላለ ጊዜ መድሃኒቱን መውሰድ ይኖርብዎታል።

የታዘዘሎትን ህክምና እስከሚጨርሱ ድረስ በየወሩ ወደ ሀኪምዎ ሄደው መታየት አስፈላጊ ነው።

## መድሃኒቱን ካልወሰድኩኝ ምን ይሆናል?

መድሃኒቶቻችን ሀኪምዎ እንዳዘዘው መሰረት በትክክል መውሰድ ይኖርብዎታል። መድሃኒቱን በትክክል ካልወሰዱ የቲቢ በሽታዎ የበለጠ እየጠነከረ ሊሄድ ይችላል። እንደገና ሊታመሙ ወይም ረዘም ላለ ጊዜ መድሃኒት እንዲወስዱ ሊደረግ ይችላል።

**ዶት (DOT) ምንድን ነው?**

“ዶት” ማለት በቀጥታ የሚሰጥ የሕክምና እንክብካቤ ማለት ነው። DOT ማለት የጤና ጥበቃ ሠራተኞች እርስዎን በየቀኑ የቲቢ መድሃኒት ክኒኖችን እየሰጡ ሲንከባከብዎት ነው። የሚያስፈልግዎትን መድሃኒት በሙሉ እንዳገኙ የሚያረጋግጥ በጣም የተሻለው መንገድ ይህ ነው። በመድሃኒትዎ ላይ ችግር ካለ ደግሞ ወዲያውኑ ሊስተካከል ይችላል።

## ወደ ሌሎች ሰዎች ቲቢን ማሰራጨት እችላለሁ?

ቲቢ ሳንባዎ ውስጥ ካለ ሌሎች ሰዎችን ከቲቢ ጀርምቶች ለመጠበቅ ጥንቃቄ ማድረግ አለብዎት። ነገር ግን፣ ቲቢው በሌሎች የሰውነትዎ ክፍሎች ውስጥ ከሆነ የቲቢ ጀርምቶች ወደ ሌሎች ሰዎች ሊሰራጩ አይችሉም ።

ቲቢን ወደ ሌሎች ሰዎች ማሰራጨት ይችሉ እንደሆነ ዶክተርዎን ወይም ነርስዎን ይጠይቁ። ለእርስዎ ቅርብ የሆኑ ሰዎችን እንዴት መጠበቅ እንደሚችሉ ይነግሩዎታል።

ወደ ሥራ፣ ትምህርት ቤት፣ ወይም ሌሎች እንቅስቃሴዎችዎ መቼ መመለስ እንደሚችሉ ዶክተርዎ ወይም ነርስዎ ይነግሩዎታል።

**ልብ ይበሉ... ቲቢ ሊድን ይችላል!**

## ሌላ ማወቅ ያለብኝ ነገር ምንድነው?

ወደ ሌላ ቦታ መንቀሳቀስ ካሰቡ ለሐኪምዎ ወይም ለነርሷ ይነገሩ። ወደ ሌላ ቦታ ከሄዱ በኋላ የቲቢ መድሃኒት ማግኘታቸውን ያረጋግጣሉ።

## የቲቢ መድሃኒትን በተመለከተ ማወቅ ያለብኝ ነገር ምንድነው?

የመድሃኒቶቹ ደህንነት የተጠበቀ ነው። ነገር ግን፣ አንዳንድ ሰዎች ችግር ሊኖራቸው ይችላል። ከነዚህ በታች የተዘረዘሩትን ምልክቶች ካሉብዎ ለሀኪምዎ ማሳወቅ በጣም አስፈላጊ ነው።

- » ማስታወክ፣ በሆድ ውስጥ ህመም
- » የምግብ ፍላጎት ማጣት
- » ማቅለሽለሽ
- » አይኖች ወይም ቆዳ ቢጫ ከሆኑ
- » ጣቶችን ወይም የእግር ጣቶችን ላይ የመውጋት ስሜት
- » አፍዎ የመውጋት ወይም የማደንዘዝ ስሜት
- » ማየት ብኝቱ ሲልብዎት ወይም የማየት ለውጥ ካለ
- » ራስ ማዞር
- » የመጋጠምያ ህመም
- » ከሶስት ቀናት በላይ ትኩሳት
- » የቆዳ ሽፍታ
- » በቀላሉ ደም መፍሰስ ወይም መቁሰል

የቲቢ መድሃኒቶችን በሚወስዱበት ጊዜ ቢራ፣ ጠጅ፣ ወይም ሌላ አይነት አልኮል መጠጣት የለብዎትም።

## ክለኒክ/ሀኪም/ነርስ:

\_\_\_\_\_

## ስልክ ቁጥር: \_\_\_\_\_

## የቲቢ መድሃኒቶችዎ፤

- አይሶናይዝድ (Isoniazid (INH)) ወስደዋል \_\_\_\_\_
- ሪፋምፒን (Rifampin (RIF)) ወስደዋል \_\_\_\_\_
- ፒራሚናሚድ (Pyrazinamide (PZA)) ወስደዋል \_\_\_\_\_
- ኢታምቡቶል (Ethambutol (EMB)) ወስደዋል \_\_\_\_\_
- ቫይታሚን ቢ6 ወስደዋል \_\_\_\_\_
- ሌላ: \_\_\_\_\_



የህዝብ ጤና ጥበቃ ክፍል  
የኤቻይ.ቪ. በወሲብ የሚተላለፍ በሽታ፣ የቲቢ ክፍል