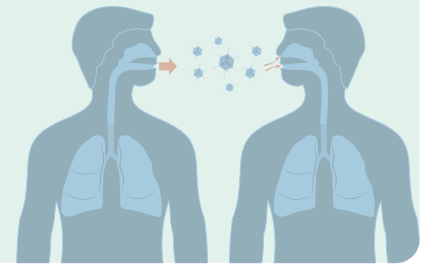


Enfermedad de TB

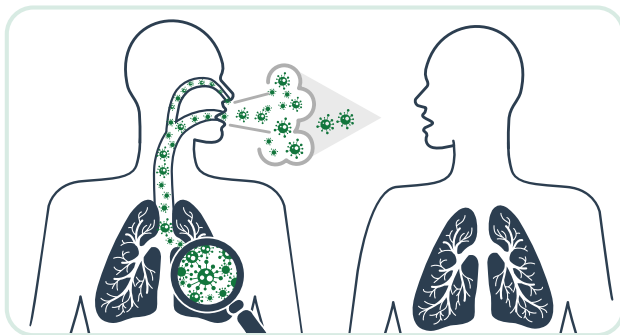
Sus análisis muestran que usted tiene tuberculosis, o **enfermedad de TB**.

- Los medicamentos pueden **curar la tuberculosis**.
- Algunas personas con la **enfermedad de TB** pueden transmitir la TB a otras personas.



¿Cómo me contagié de TB?

Cualquier persona puede contraer la TB. Cuando una persona que tiene TB en los pulmones tose, estornuda o habla, libera al aire gérmenes de TB. Cualquier persona que esté cerca puede inhalar los gérmenes hacia sus pulmones. No puede contagiarse de TB al dar la mano o compartir comida, platos, ropa u otros objetos.



Cuando los gérmenes de la TB entraron a su cuerpo, se fueron a “dormir”. Los gérmenes “durmientes” no hacen que usted se enferme. A esto se le llama **“infección de TB latente”** o **LTBI**, por sus siglas en inglés. La LTBI puede durar un breve periodo o muchos años. Usted se enfermó de TB cuando los gérmenes “despertaron” y empezaron a crecer. A esto se le llama **enfermedad de TB**.

¿Cómo pueden los médicos detectar la TB?

Se hace una prueba cutánea de TB o un análisis de sangre para averiguar si usted tiene una infección de TB latente.

Se realiza una radiografía para averiguar si los gérmenes de la TB han dañado sus pulmones.

El esputo es el material que se expulsa de los pulmones a través de la tos. Se analiza para determinar si los gérmenes de la TB están en sus pulmones.

¿Cómo afecta la enfermedad de TB a mi cuerpo?

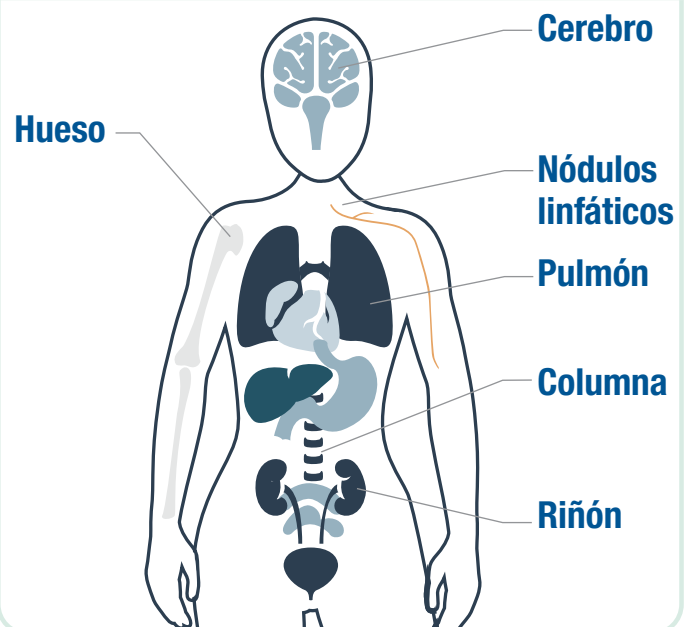
La enfermedad de TB generalmente afecta sus pulmones (TB pulmonar). La TB también puede dañar otras partes del cuerpo.

Si usted tiene la enfermedad de TB en los pulmones, podría:

- Toser durante muchas semanas
- Toser sangre
- Bajar de peso
- No tener hambre
- Sudar en la noche
- Tener fiebre
- Sentir cansancio

Si tiene la enfermedad de TB en otra parte del cuerpo, los síntomas serán diferentes.

Posibles ubicaciones de la enfermedad de TB



¿Cómo puedo sentirme mejor?

Necesita ver a un médico y tomar medicamento para la TB para matar los gérmenes de la TB.

Los gérmenes de la TB son fuertes. Viven durante mucho tiempo. Usted se sentirá mejor unas semanas después de empezar a tomarse el medicamento. Para asegurarse de que todos los gérmenes mueran, debe tomarse el medicamento durante al menos seis meses y, posiblemente, durante más tiempo.

Es importante que vea a su médico cada mes hasta que termine su tratamiento.

¿Qué pasa si no me tomo el medicamento?

Debe tomarse los medicamentos exactamente como el médico le indique. Si no se toma el medicamento correctamente, su TB podría empeorar. Podría volverse a enfermar o necesitar medicamento por más tiempo.

¿Qué es DOT?

“DOT” son las siglas en inglés de la Terapia de observación directa. La DOT es cuando los trabajadores de atención de salud lo/a ven todos los días para darle pastillas para la TB. Es la mejor forma de asegurarse de que usted reciba todos los medicamentos que necesita. Si hay un problema con su medicamento, puede resolverse de inmediato.

¿Puedo transmitir la TB a otras personas?

Si la TB está en sus pulmones, debe tener cuidado de proteger a otras personas contra los gérmenes de la TB. Si la TB está en otras partes de su cuerpo, los gérmenes de la TB no pueden transmitirse a otras personas.

Pregúntele a su médico o enfermero si usted puede transmitir la TB a otras personas. Ellos le dirán cómo proteger a las personas que están cerca de usted.

Su médico o enfermero le dirá cuándo puede regresar al trabajo, a la escuela o a otras actividades.

Recuerde... ¡La TB tiene cura!

¿Qué más debería saber?

Dígale a su médico o enfermero si planea mudarse. Ellos pueden ayudar a asegurarse de que usted reciba el medicamento para la TB después de mudarse.

¿Qué debería saber sobre el medicamento para la TB?

Los medicamentos son seguros, pero algunas personas tienen problemas. Es muy importante que le avise a su médico si tiene alguno de estos síntomas:

- » **Vómito, dolor estomacal**
- » **Falta de apetito**
- » **Náuseas**
- » **Ojos o piel amarillentos**
- » **Hormigueo en dedos de manos o pies**
- » **Hormigueo o adormecimiento en la boca**
- » **Visión borrosa o cambios en su visión**
- » **Mareos**
- » **Dolor en articulaciones**
- » **Fiebre por más de tres días**
- » **Sarpullido**
- » **Sangrado o moretones con facilidad**

No tome cerveza, vino ni licor mientras está tomando los medicamentos para la TB.

Clínica/médico/enfermero:

Número de teléfono: _____

Sus pastillas de TB son:

- Isoniazida (INH) tomada _____
- Rifampicina (RIF) tomada _____
- Pirazinamida (PZA) tomada _____
- Etambutol (EMB) tomado _____
- Vitamina B6 tomada _____
- Otros: _____

Oregon
Health
Authority
DIVISIÓN DE SALUD PÚBLICA
Sección de VIH, ETS y TB