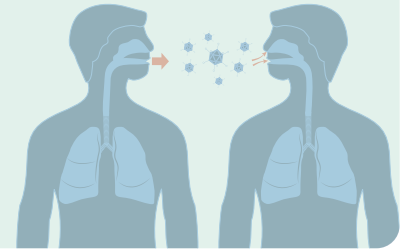


Bệnh lao (Tuberculosis hoặc TB Disease)

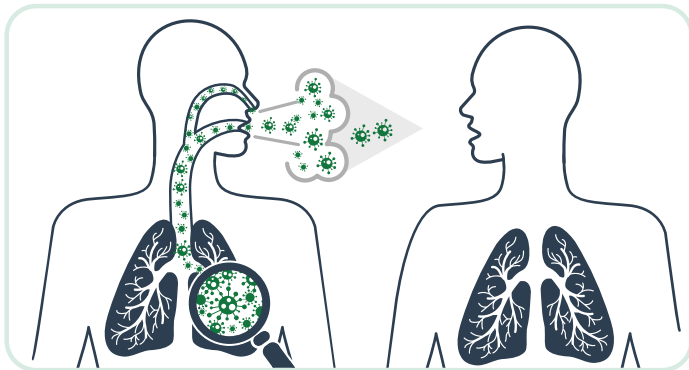
Các xét nghiệm của quý vị cho thấy quý vị bị **bệnh lao**, hoặc TB Disease.

- Bệnh lao có thể điều trị được bằng thuốc.
- Một số người bị **bệnh lao** có thể lây bệnh cho người khác.



Tôi đã nhiễm bệnh lao như thế nào?

Bất cứ ai cũng có thể bị bệnh lao. Khi người bị bệnh lao ho, hắt hơi hoặc nói chuyện, vi trùng lao sẽ bay vào không khí. Bất cứ ai ở gần cũng có thể hít vi trùng đó vào phổi của họ. Quý vị không thể bị nhiễm bệnh lao qua bắt tay hoặc chia sẻ thức ăn, chén đĩa, quần áo hoặc những thứ khác.



Khi vi trùng lao xâm nhập vào cơ thể quý vị, chúng "đi ngủ." Mầm bệnh lao "đang ngủ" không làm cho quý vị cảm thấy như mình bị bệnh. Hiện tượng này được gọi là "**nhiễm lao tiềm ẩn**" hoặc là "**latent TB infection (LTBI)**". LTBI có thể tồn tại trong một thời gian ngắn hoặc nhiều năm. Quý vị bị bệnh lao khi vi trùng "thức dậy" và bắt đầu phát triển. Giai đoạn này được gọi là phát **Bệnh lao**.

Bác sĩ xét nghiệm bệnh lao như thế nào?

Xét nghiệm da hoặc xét nghiệm máu là hai cách để phát hiện liệu quý vị có bị nhiễm lao tiềm ẩn không.

X-quang ngực là phương pháp dùng để xác định liệu vi trùng lao có làm tổn thương phổi của quý vị không.

Đờm là chất mà quý vị ho từ phổi ra. Nó được thử nghiệm để xem vi trùng lao có trong phổi của quý vị hay không.

Bệnh lao ảnh hưởng đến cơ thể tôi như thế nào?

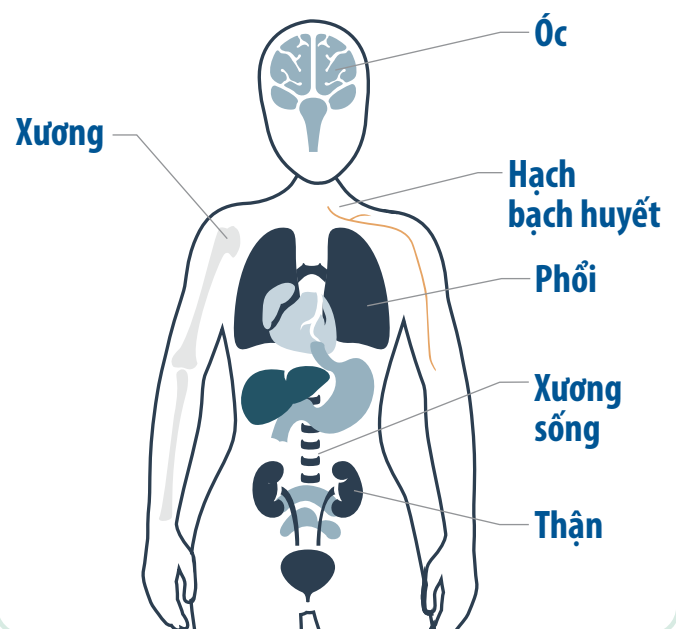
Bệnh lao thường ảnh hưởng đến phổi của quý vị (lao phổi). Bệnh lao cũng có thể làm tổn thương các bộ phận khác trên cơ thể quý vị.

Nếu quý vị bị bệnh lao trong phổi, quý vị có thể:

- Ho trong nhiều tuần
- Ho ra máu
- Giảm cân
- Không cảm thấy đói
- Đổ mồ hôi vào ban đêm
- Bị sốt
- Cảm thấy mệt mỏi

Nếu quý vị bị bệnh lao ở một bộ phận khác của cơ thể, các triệu chứng sẽ khác.

Những bộ phận có thể nhiễm bệnh lao



Làm thế nào để hết bệnh lao?

Quý vị cần đi khám bác sĩ và uống thuốc trị lao để tiêu diệt mầm bệnh lao.

Vi trùng lao rất mạnh. Chúng sống rất lâu. Quý vị sẽ cảm thấy khỏe hơn một vài tuần sau khi bắt đầu uống thuốc. Để đảm bảo tiêu diệt toàn bộ vi trùng, quý vị phải dùng thuốc trong ít nhất sáu tháng và có thể lâu hơn.

Điều quan trọng là phải khám bác sĩ hàng tháng cho đến khi quý vị điều trị xong.

Điều gì xảy ra nếu tôi không dùng thuốc?

Quý vị phải dùng thuốc đúng theo chỉ dẫn của bác sĩ. Nếu quý vị không dùng thuốc đúng chỉ dẫn, bệnh lao của quý vị có thể trở nên nghiêm trọng hơn. Quý vị có thể bị bệnh trở lại hoặc cần dùng thuốc trong thời gian dài hơn.

DOT là gì?

"DOT" là viết tắt của chữ "directly observed therapy," nghĩa là trị liệu được theo dõi trực tiếp. DOT là khi nhân viên y tế gặp quý vị mỗi ngày để cho quý vị uống thuốc lao. Đây là cách tốt nhất để đảm bảo quý vị dùng tất cả các loại thuốc quý vị cần. Nếu có vấn đề với thuốc của quý vị, vấn đề đó có thể được khắc phục ngay.

Tôi có thể truyền bệnh lao cho người khác không?

Nếu bệnh lao nằm trong phổi của quý vị, quý vị phải cẩn thận để bảo vệ người khác khỏi vi trùng lao. Nếu bệnh lao nằm ở các bộ phận khác trên cơ thể quý vị, vi trùng lao không thể lây sang người khác.

Hỏi bác sĩ hoặc y tá của quý vị xem quý vị có thể truyền bệnh lao cho người khác không. Họ sẽ cho quý vị biết làm thế nào để bảo vệ những người xung quanh quý vị.

Bác sĩ hoặc y tá của quý vị sẽ cho quý vị biết khi nào quý vị có thể đi làm, đi học hoặc tham gia các hoạt động khác trở lại.

Nhớ... Bệnh lao có thể chữa khỏi!

Tôi nên biết thông tin gì khác?

Hãy cho bác sĩ hoặc y tá của quý vị biết nếu quý vị có kế hoạch dọn đi nơi khác. Họ có thể đảm bảo quý vị có được thuốc trị lao sau khi quý vị dọn đi.

Tôi nên biết gì về thuốc trị lao?

Đây là các loại thuốc an toàn, nhưng một số người có vấn đề với thuốc. Điều rất quan trọng là cho bác sĩ của quý vị biết nếu quý vị có bất cứ triệu chứng nào sau đây:

- » Nôn, đau dạ dày
- » Kém ăn
- » Buồn nôn
- » Mắt hoặc da màu vàng
- » Cảm giác rần rần ở ngón tay hay ngón chân
- » Ngứa hoặc tê miệng
- » Mờ mắt hoặc thị lực có thay đổi
- » Chóng mặt
- » Đau khớp
- » Nóng sốt trên ba ngày
- » Phát ban da
- » Dễ chảy máu hoặc bầm tím

Đừng uống bia, rượu hoặc chất có cồn trong khi dùng thuốc trị lao.

Phòng khám/bác sĩ/y tá:

Điện thoại: _____

Thuốc trị lao của quý vị là:

- Isoniazid (INH), dùng _____
- Rifampin (RIF), dùng _____
- Pyrazinamid (PZA), dùng _____
- Ethambutol (EMB), dùng _____
- Vitamin B6, dùng _____
- Khác: _____

Oregon
Health
Authority

SỞ Y TẾ CÔNG CỘNG
Mục HIV, STD và TB